

# CAVIUS NL

## CO ALARM

Koolmonoxidemelder apparaat  
Commerciële referentie: 4002-002

### LEES DE GEBRUIKSAANWIJZING ZORGVULDIG VOOR GEBRUIK EN BEWAREN VOOR TOEKOMSTIG GEB- RUIK!

Dit Cavius koolmonoxide (CO) melder is ontworpen en getest om CO te detecteren in privé-woningen, campers, stacaravans en caravans. Het zal vroegtijdig waarschuwen voor de aanwezigheid van CO.

#### Informatie over koolmonoxide:

CO - Koolmonoxide - staat bekend als de "stille moordenaar" omdat het geurloos, smaakloos en kleurloos is. Het kan binnen enkele minuten doden. Dit apparaat voorkomt mogelijk niet de chronische effecten van blootstelling aan koolmonoxide.

Alle mensen lopen een risico op CO-vergiftiging. Ongeboren baby's, zuigelingen, ouderen en mensen met een chronische hartaandoening, bloedarmoede of ademhalingsproblemen lopen over het algemeen meer risico dan anderen.

Het apparaat zal personen niet volledig beschermen tegen speciale risico's

Ademhalen CO kan hoofdpijn, duizeligheid, braken en misselijkheid veroorzaken. Als de CO-waarden hoog genoeg zijn, kunt u bewusteloos raken of sterven.

#### 1. Technische informatie

**Diameter:** 40mm **Hoogte:** 38mm.

**Type melder:** Type B-apparaat met FIGARO electro-chemical CO-sensor.

**Batterij:** Werkt op een niet-vervangbare 3V DURA-CELL CR123 lithiumbatterij met een levensduur van 10 jaar (meegeleverd).

**BELANGRIJK:** Probeer de batterij niet te vervangen. Vervang het product als de batterij defect raakt.

**Productlevensduur:** 10 jaar na productiedatum.

**Voldoet aan de normen:** EN50291-1: 2018, EN50270, EN50271, EN60335, RoHS, REACH.

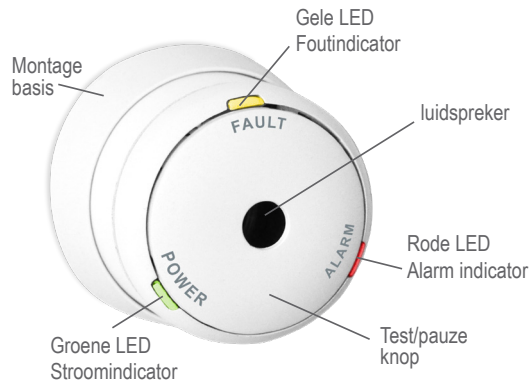
**Werkomstandigheden:** -10 tot + 400C, 30 tot 95% niet-condenserend.

**Opslag/transport:** -20 tot + 500C, 10 tot 95% niet-condensatie.

**Alarmgeluidsniveau:** het minimale geluidsniveau is 85 dB op 3 meter.

#### 2. De beste gebieden om uw koolmonoxidemelder te installeren

- In het ideale geval moet er in elke kamer een apparaat worden geïnstalleerd met een verbrandingsfoerstel.
- Dichtbij slaapkamers en woonruimtes.
- Op elk niveau van uw huis.
- Op 1 tot 3 meter afstand van alle brandstofverbrandende apparaten.
- Op ooghoogte om een optimale controle van de indicator mogelijk te maken lichten.



● Aanbevolen CO-alarmlocatie

#### 3. Gebieden waar CO-melder NIET worden geïnstalleerd

- In een afgesloten ruimte (bijvoorbeeld in een kast of achter een gordijn).
- Waar het kan worden belemmerd (bijvoorbeeld door meubels).
- Direct boven een gootsteen.
- Naast een deur of raam.
- Naast een afzuigkap.
- Naast een ventilatieopening of andere soortgelijke ventilatieopeningen.
- In een gebied waar de temperatuur onder de -10 ° C kan dalen of hoger dan 40 ° C.
- Waar vuil en stof de sensor kunnen blokkeren.
- Op een vochtige of vochtige plaats.
- In de directe nabijheid van een kooktoestel.

#### 4. Plaatsing:

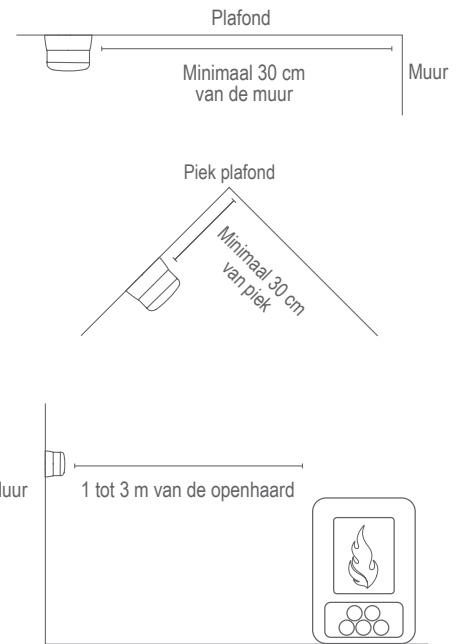
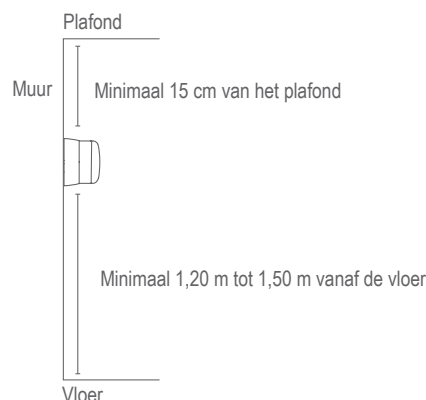
De CO-melder is ontworpen om aan de muur of aan het plafond te worden geïnstalleerd.

#### 5. Installeren van uw CO-alarm:

**VOORZICHTIG:** Dit alarm moet worden geïnstalleerd door een bevoegd persoon.

De installatie van dit apparaat mag niet worden gebruikt als vervanging voor de juiste installatie, gebruik en onderhoud van brandstofverbrandingsapparatuur, inclusief geschikte ventilatie- en uitlaatsystemen.

Het vangt geen rookmelder.



#### Installatie met schroef en plug:

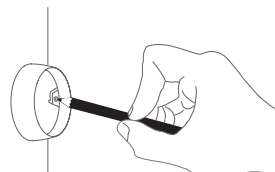
Maak de melder los van de montagesokkel door hem tegen de klok in te draaien.

Gebruik de montagevoet om de schroefgaten in de muur horizontaal aan te geven.

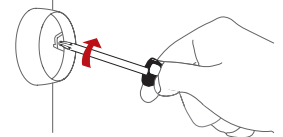
Bevestig de melder door met de klok mee te draaien.

**Let op:** het label in het product mag niet worden verwijderd omdat het belangrijke informatie over het product bevat.

Markeer schroefgaten met een pen



Gebruik de bijgeleverde schroeven en pluggen voor installatie



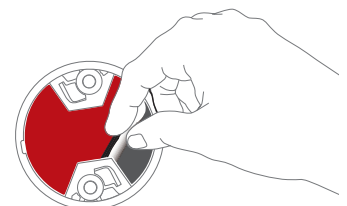
#### Installatie met plakband:

1. Kies een geschikte plek. Zorg ervoor dat het montageoppervlak stabiel, droog en stof- en vetvrij is. Controleer of het oppervlak vlak is. Eenmaal gefixeerd, kan het alarm niet worden verwijderd of verplaatst.

2. Verwijder de beschermfolie van het plakband.

3. Monteer het alarm aan de muur of plafond door lichte druk uit te oefenen

#### 6. Testfunctie:



Na de installatie en ten minste eenmaal per kwartaal, test u uw melder om te controleren of het goed werkt. Het wordt aanbevolen om elke week visueel te controleren of de groene LED correct knippert (elke minuut)

Wanneer op de bovenste knop wordt gedrukt, klinkt de alarmsirene en wanneer de knop wordt losgelaten, voert de melder een zelftest uit van de sensor en de batterij gedurende ongeveer 9 seconden. Tijdens deze vertraging knipperen de drie LED's achtereenvolgens. Het resultaat van de test wordt aangegeven nadat de test is voltooid.

Als de test slaagt, wordt de alarmindicatie geactiveerd voor één geluidssweergave en knippert de groene LED gedurende 3 seconden. Als de test mislukt, wordt een foutmelding gegeven (zie sectie 11).

Nadat de testfunctie is uitgevoerd, moet de melder gedurende één minuut worden hersteld voordat de volgende test kan worden uitgevoerd (zodat de sensorkamer opnieuw kan bezinken nadat de teststroom is toegepast).

De melder zal ook elke 24 uur een zelftest uitvoeren en de sensor testen op een defecte sensor, drift of kortsluiting.

**TIP:** het is veilig om tijdens het testen het geluidsuitvoergat met uw vinger af te dekken om het uitgestraalde geluidsniveau te minimaliseren.

## 7. Normale modus:

In de normale modus knippert de POWER-indicator (groene led) om de 60 seconden

## 8. Alarmmodus:

Wanneer een gevaarlijke CO-concentratie wordt gedetecteerd, gaat de CO-melder over naar 'Alarmmodus'. Dit wordt aangegeven door een reeks herhaalde tonen en de rode LED knippert elke 0,5 seconde.

## 9. Wat te doen als het alarm afgaat:

- Blijf kalm en open alle deuren en ramen.
- Als de melder blijft geactiveerd worden, evacueert u de terrein.
- Medische hulp invoeren voor iedereen die de gevolgen ondervindt van koolstofdioxidevergiftiging.
- Bel de juiste noodcentrale

## 10. Pauzefunctie:

Afstellen van de melder is alleen mogelijk onder een niveau van 200ppm. Als u het alarm niet kunt dempen, raadpleeg dan sectie 9.

Wanneer de melder onder CO-alarmschuwering staat, kan het ongeveer 10 minuten lang worden gedempt door op de TEST/PAUZE-knop te drukken.

Bij een batterijstoring kan de indicatie tot maximaal 8 uur worden onderdrukt door kort op de TEST/PAUZE knop te drukken. Deze functie kan slechts eenmaal tijdens een fout worden uitgevoerd.

## 11. Foutwaarschuwingen:

**Batterijstoring:** Batterij bijna leeg wordt aangegeven door een zeer korte pieptoon van de toon, elke 60 seconden met gele knipperende LED. Je CO-alarmbatterij is laag of heeft een hoge inwendige weerstand.

**Sensorstoring:** de sensorstoring wordt aangegeven door elke piep in de korte pieptoon om de 60 seconden met een gele LED die knippert. Je CO-melder reageert niet op CO.

**Einde levensduur:** het einde van de levensduur van de sensor wordt aangegeven door elke piep in de zes hele korte pieptonen, met een gele LED die knippert. Uw CO-melder moet worden vervangen.

## 12. Onderhoud:

- Controleer of de melder afgaat en de indicatoren knipperen correct door minstens eenmaal per kwartaal op de TEST/PAUZE knop te drukken.
- Uw melder moet eenmaal per keer worden schoongemaakt kwartier om stof en vuil te verwijderen. Het kan worden afgeveegd een gedempte doek. Gebruik nooit reinigingsmiddelen of andere oplosmiddelen om het apparaat schoon te maken.
- Probeer het apparaat nooit te demonteren of van binnen schoon te maken.
- Veel voorkomende materialen, dampen of gassen, b.v. in reinigingsvloeistoffen, poetsmiddelen, verven, kookoperaties, enz., kan de betrouwbaarheid van het alarm op korte of lange termijn beïnvloeden.
- Bij huishoudelijke reinigingsmiddelen of soortgelijke verontreinigingen worden gebruikt, moet het gebied worden geventileerd.

Normale modus	Korte knipperende groene LED om de 60 sec	- - - -
Alarmmodus	Geluidsveld met rode LED	/// /// ///
test geslaagd	1 geluidssignaal en groene LED knippert gedurende 3 sec	///
Batterijstoring	1 piep elke 60 sec met gele LED	- - - -
Sensorfout	2 pieptonen elke 60 sec met gele LED	-- -- -- --
Einde levensduur van de sensor	3 pieptonen om de 60 sec met gele LED	--- --- --- ---

## Visuele en geluidspatronen:

## 13. Overige informatie:

Verf de melder niet.

Neem nota van de lokale landverordeningen betreffende installatie.

**Verwijdering:** gooi het product op de juiste manier weg aan het einde van de levensduur. Dit is elektronisch afval dat gerecycled moet worden.



EN50291-1:2018  
EN50291-2:2010  
www.cavius.com



Het CE-merk dat op dit product is aangebracht, bevestigt dat het voldoet aan de Europese richtlijnen die op het product van toepassing zijn.

Alle rechten voorbehouden: CAVIUS Aps aanvaardt geen verantwoordelijkheid voor eventuele fouten die in deze handleiding kunnen voorkomen. Bovendien behoudt CAVIUS Aps zich het recht voor om de hierin vermelde hardware, software en / of specificaties te allen tijde zonder kennisgeving te wijzigen en CAVIUS Aps verbindt er zich niet toe om de hierin opgenomen informatie bij te werken. Alle hierin vermelde handelsmerken zijn eigendom van hun respectievelijke eigenaren. Copyright © CAVIUS Aps.

Ontwikkeld door CAVIUS Aps Julsøvej 16, DK-8600  
Gefabriceerd in P.R.C.